

HECHT® IG 1100

power tools



БЕНЗИНОВИЙ ІНВЕРТОРНИЙ ГЕНЕРАТОР HECHT IG 1100

ВІТАЄМО З ВАШИМ ЧУДОВИМ ВИБОРОМ ПРИДБАННЯ ЯКІСНОГО ТЕХНІЧНОГО ПРОДУКТУ.

У зв'язку з постійним розвитком і необхідністю адаптації до останніх вимог як директив і стандартів ЄС, так і національних стандартів, у продукти можуть бути внесені технічні та конструктивні зміни. Фотографії та малюнки в цьому посібнику є лише для ілюстрації. (Зображення іншого продукту можуть використовуватися для пояснення функції.)

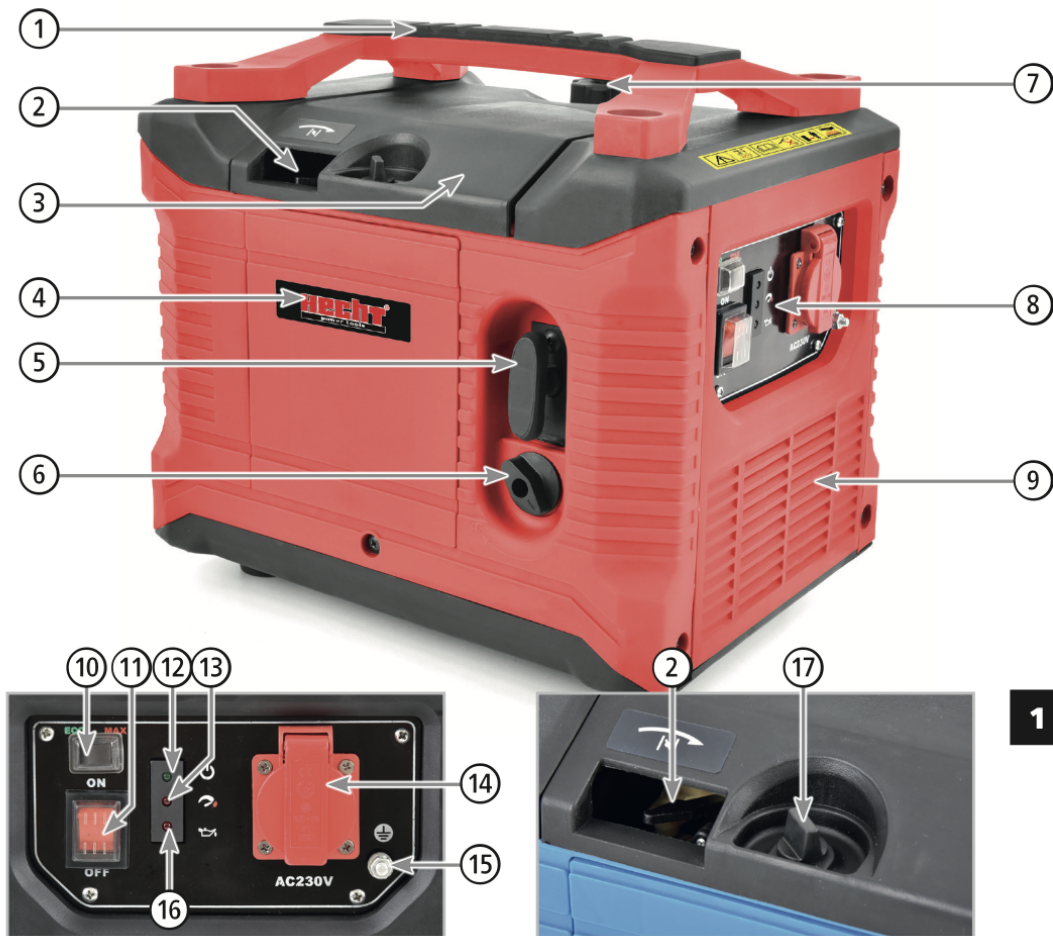
Жодні претензії чи скарги, пов'язані з цим посібником, не можуть бути пред'явлені (особливо щодо можливих відхилень від наведених у ньому даних), якщо продукт відповідає умовам усіх сертифікацій і декларацій і виконує функції, як зазначено та описано в посібнику, і якщо використання продукту відповідає призначенню на момент покупки.

Метою цієї інструкції є, насамперед, ознайомлення оператора з принципами поводження з виробом, його збиранням/встановленням, правилами безпеки під час використання, обслуговування, зберігання та транспортування. Інструкцію, яка є невід'ємною частиною виробу, необхідно зберігати в надійному місці, щоб у майбутньому можна було знайти необхідну інформацію. Передаючи виріб іншій особі, необхідно також передати інструкцію. У разі сумнівів зверніться до імпортера або магазину, де було придбано продукт.

Перед першим використанням уважно прочитайте інструкцію з експлуатації!

ОПИС МАШИНИ.....	4
ІЛЮСТРОВАНІЙ ПОСІБНИК.....	6
РЕКОМЕНДОВАНІ АКСЕСУАРИ.....	8
ЗАПЧАСТИНИ	9
РЕЗУЛЬТАТИ ВИБРАНОВОГО ДІАПАЗОНУ ПРИСТРОЇВ	10
ТЕХНІЧНИХ ХАРАКТЕРИСТИК.....	12
СИМВОЛИ БЕЗПЕКИ	15
ПОСІБНИК З ВИКОРИСТАННЯ	20
ПІДТВЕРДЖЕННЯ ОЗНАЙОМЛЕННЯ З РОБОТОЮ ПРИСТРОЮ....	164
ПЕРЕКЛАД ДЕКЛАРАЦІЇ ВІДПОВІДНОСТІ ЕУ/ЕС.....	165

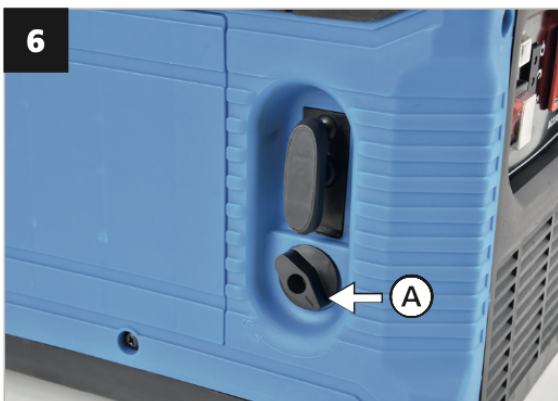
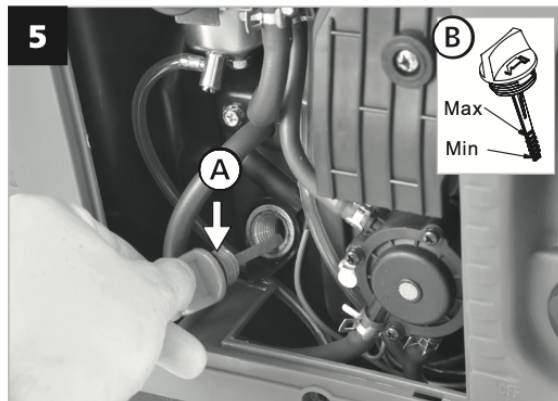
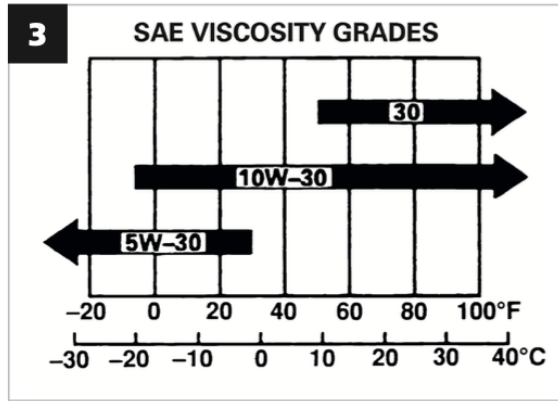
ОПИС МАШИНИ

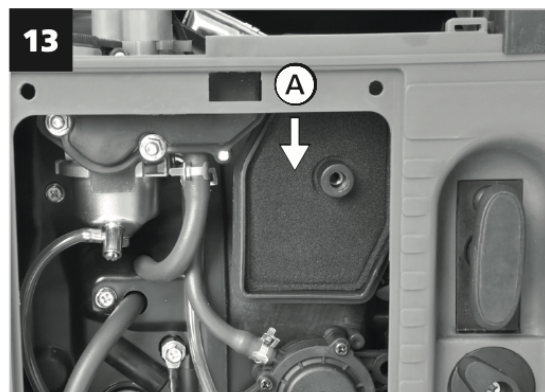
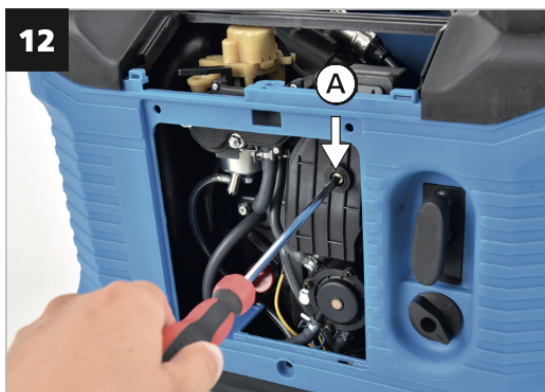
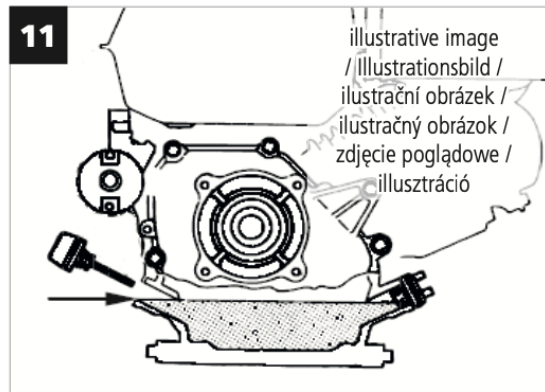
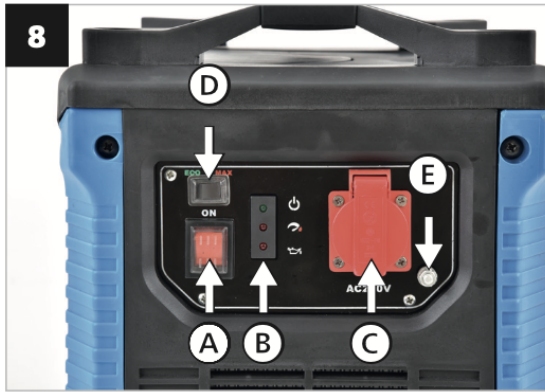


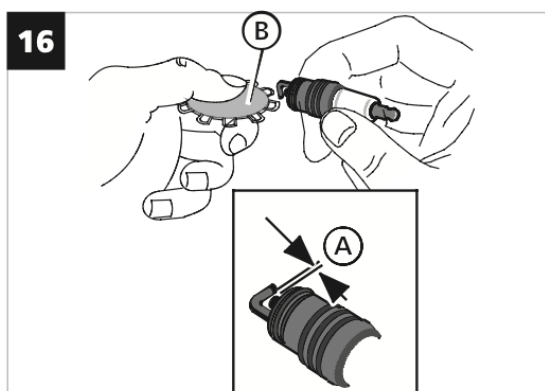
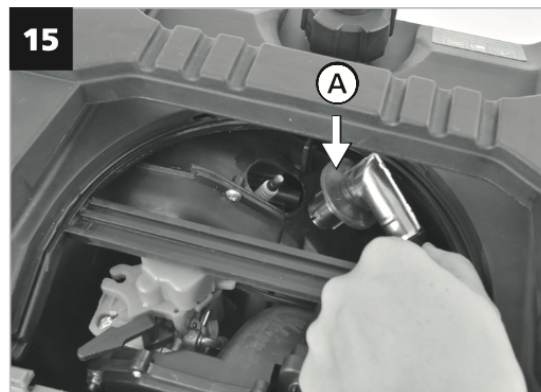
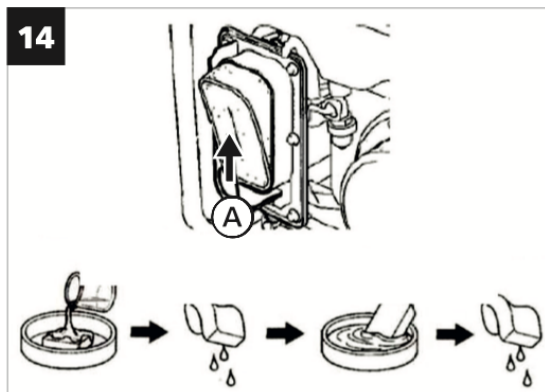
1	Ручка
2	Важіль дроселя
3	Кришка для обслуговування свічок запалювання
4	Бічна кришка
5	Ручка стартера
6	Паливний кран
7	Кришка паливного бака з вентиляцією
8	Панель управління
9	Вентиляційні отвори
10	Перемикач режимів Eco/Max

11	Перемикач ON/OFF (запалювання).
12	Індикатор роботи
13	Індикатор перевантаження
14	Розетка змінного струму ~ 230 В / 50 Гц
15	Точка заземлення
16	Індикатор низького рівня масла
17	Розташування барашкового гвинта, що кріпить кришки

ІЛЮСТРОВАНІЙ ПОСІБНИК







РЕКОМЕНДОВАНИ АКЕСУАРИ

KANYSTR 5 L

- 5LTR PLASTIC FUEL CAN /
5 LITER BENZINKANISTER /
KANYSTR NA 5 L BENZINU
/ BANDASKA NA 5 L
BENZINU / KANISTER NA
BENZYNĘ 5 L / KANNA 5 L



HECHT 5

- SERVICE KIT / SERVICE-
KIT / SERVISNÍ SADA
/ SERVISNÁ SADA /
ZESTAW NAPRAWCZY /
KARBANTARTÓ KÉSZLET



HECHT 5W40

- ENGINE OIL / MOTORÖL
/ MOTOROVÝ OLEJ /
MOTOROVÝ OLEJ / OLEJ
SILNIKOWY / MOTOROLAJ



ЗАПЧАСТИНИ

Виписка з переліку запчастин. Номери деталей можуть бути змінені без попередження. Повний і актуальний список запчастин можна знайти на сайті www.hecht.ua

Назва запчастини	Номер частини
Ручка	110000009 *
Свічки	11101-A142-00 *

* Будь ласка, вкажіть тип двигуна та серійний номер двигуна під час замовлення запасних частин двигуна.

ВИХОДИ ВИБРАНОВОГО СПЕКТУ ПРИЛАДІВ

ІНСТРУМЕНТ	Потужність (Вт) /	Ви знайшли	Стартовий коефіцієнт
Кутова шліфувальна машина	500-900		×2
Цементозмішувач	500-850		× 3
Циркулярна пила	1000-1600		× 1,5
Компресор			× 3+
Дриль	500-1100		×1
М'ясорубка	120-400		× 1,5
Мийка високого тиску	1200-3000		× 3
Гарячий пістолет	1600-2000		×1
Кругова полірувальна машина	300-450		×1
Ланцюгова пила	1400-1800		×2
Кущоріз	400-800		×2

Газонокосарка	300-1600		×2
Кавоварка	750-1050		×1
Морозильна камера	90-400		× 3+
Фритюрниця	1800-2000		×1
Фен для волосся	1800-2200		×1
мікрохвильовка	1200-1600		×2
Міксер	300-7000		×1
Духовка	1800-3000		×1
Холодильник	50-2500		× 3
Парова праска	1600-2260		×1
Тостер	850-1150		×1
Пилосос	700-1800		×1
Пральна машина	2100-2400		× 1,5
Настільні лампи	50-150		×1
Радіо	50-100		×1
телевізор	100-350		×1
Кондиціонер	500-2500		× 3+
Опалення	1000-1800		×1

ТЕХНІЧНІ ХАРАКТЕРИСТИКИ

Двигун

4-тактний одноциліндровий	Так
---------------------------	-----

двигун внутрішнього згоряння OHV з повітряним охолодженням	
Модель двигуна	144F
МПотужність двигуна згідно SAE J1940	1,5 кВт / 2 к.с
Об'єм двигуна	53,5 см ³
Макс. крутний момент (Нм / об / хв)	10 / 2500
Робоча швидкість двигуна (об/хв)	5500 / хв.
Діаметр x хід	44 x 35
Зазор свічки запалювання	0,6 мм
Крутний момент свічки запалювання	30 Нм
Вид палива - неетилований бензин	E10
Ємність паливного баку	4,5 л
Масло мастильне	SAE 15W-40
Ємність масляного бака	0.25 л
Витрата палива при завантаженні 2/3	1,45 л / год
Витрата палива при 100% навантаженні (л/год)	0,68 л / год
Масло мастильне	SAE 10W-30
Рекомендоване масло	5W-40
Зазор свічки запалювання	0,7±0,1 мм
Крутний момент свічки запалювання	25±2 Нм

Витрата палива при навантаженні 50% (л/год)	0,43 л / год
Витрата палива при 100% навантаженні (л/год)	0,87 л / год

Машина

Вихідна напруга

Вихідна напруга	230 В ~ / 50 Гц;
Розетка змінного струму	230 В
Продовження Вихід змінного струму (COP)	1000 Вт (S1*)
Макс. Вихід змінного струму (PRP)	1020 Вт Pmax (S2** 5 хв)
Номинальний струм 230 В~	4,3 А
Захист від проникнення	IP23M
Клас ізоляції	F
Клас ТТХ	G1
Номинальний коефіцієнт потужності ϕ	1
Розетка постійного струму	12 В
Макс. навантаження на розетку 12В	96 Вт
Макс. струм (= 12 В)	8 А
Максимальна робоча висота	1000 м
Макс. безперервна робота (год)	3,5 год




Суха вага	13 кг
Умови роботи	-5°C - +32°C
Виробник залишає за собою право на друкарські помилки та розбіжності у зображенні; також про можливі технічні зміни, які не впливають на основні параметри та функції пристрою, без попереднього повідомлення.	

* Режим роботи S1 - безперервна робота

** Режим роботи S2 - періодично переривчастий режим - означає, що ви можете безперервно працювати з двигуном на його номінальному рівні потужності протягом недовгого часу, зазначеного на таблиці специфікацій (5 хвилин увімкненого періоду). Якщо не дотримуватися цього терміну, двигун перегрівається. Протягом періоду вимкнення двигун знову охолоне до вихідної температури.






СИМВОЛИ БЕЗПЕКИ

	Експлуатувати виріб необхідно з особливою обережністю. Символи безпеки на етикетках, прикріплених до продукту, вказують на тип небезпеки та нагадують вам про запобіжні заходи безпеки. Правильне тлумачення цих символів зробить продукт безпечнішим і зручним у використанні. Вивчіть наведену нижче таблицю та дізнайтеся їх значення.
	Наклейки та етикетки безпеки є невід'ємною частиною продукту. Тому ні в якому разі не можна їх видаляти; тримав їх видимими та чистими. Замініть новими, якщо вони відсутні, пошкоджені чи нерозбірливі.

	Небезпека (загалом)
	Прочитайте інструкцію з експлуатації.
	Увага! Небезпечна напруга!
	Увага, токсичні пари!
	УВАГА! Не використовуйте прилад у закритих або погано вентильованих приміщеннях. Ризик вдихання токсичних газів!
	Не використовуйте цей виріб під дощем і не залишайте його на вулиці під час дощу.
	Увага! Віддача!

	<p>Бензин легкозаймистий і може вибухнути. Куріння та відкритий вогонь заборонено.</p>
	<p>Паливо надзвичайно легкозаймисте, перед заправкою дайте двигуну охолонути припл. МІН. 15 хвилин.</p>
	<p>Не підключайте генератор до електромережі або до загальної електромережі</p>
	<p>Генератор виробляє небезпечну напругу. Якщо генератор не буде відключено від електромережі, це може призвести до смерті або травми працівників електричної служби через зворотну подачу електроенергії.</p>
	<p>Вихлопні гази містять отруйний чадний газ.</p>
	<p>масло</p>

	<p>Використовуйте засоби захисту слуху.</p>
	<p>Завжди розміщуйте генератор на відстані не менше 1,5 м від стіни або іншого обладнання.</p>
	<p>Гарантований рівень звукової потужності</p>
	<p>Паливо</p>
	<p>Символ стартера віддачі</p>
	<p>Перед використанням перевірте масляний важіль. За потреби долийте.</p>
	<p>Дроссель символ</p>

	<p>Продукт відповідає вимогам ЄС стандарти</p>
	<p>Не викидайте електроприлади разом з побутовим сміттям.</p>
	<p>Від'єднайте свічку запалювання, перш ніж виконувати будь-які роботи з машиною.</p>
	<p>Ризик вибуху! Не доливайте паливо при працюючому двигуні.</p>
	<p>Тримайте інших людей і домашніх тварин на безпечній відстані.</p>

	<p>Увага гарячі поверхні, небезпека опіків!</p>
	<p>Генератори можна використовувати тільки на відкритому повітрі, за межами гаража, подалі від відкритих вікон.</p>
	<p>УВІМКНЕНО ВИМКНЕНО</p>
	<p>Індикатор роботи</p>
	<p>Символ заземлення</p>
	<p>Індикатор перевантаження</p>
	<p>Індикатор низького рівня масла</p>
	<p>Двигун</p>

	Макс. потужність двигуна
	Макс. навантаження на одну розетку 230В
	Макс. навантаження на розетку 12В
	Макс. час безперервної роботи (годин)
	Максимальна робоча висота
	Умови роботи
	Суха вага
	Ідентифікаційний номер статті

ІНСТРУКЦІЯ З ВИКОРИСТАННЯ

ЗМІСТ

ОПИС МАШИНИ.....	4
ІЛЮЗОВАНИЙ ПОСІБНИК.....	6
РЕКОМЕНДОВАНІ АКСЕСУАРИ	8
ЗАПЧАСТИНИ	9
ПОТУЖНІСТЬ ВИБРАНОВОГО ДІАПАЗОНУ ПРИСТРОЇВ	10
ТЕХНІЧНІ ХАРАКТЕРИСТИКИ	12
СИМВОЛИ БЕЗПЕКИ....	15
УМОВИ ВИКОРИСТАННЯ.....	21
НАВЧАННЯ.....	22
ІНСТРУКЦІЇ З ТЕХНІКИ БЕЗПЕКИ.....	23
СЕРЕДОВИЩЕ ДЛЯ ВИКОРИСТАННЯ ПРОДУКТУ...23	
ІНСТРУКЦІЇ З ТЕХНІКИ БЕЗПЕКИ ДЛЯ ПРИСТРОЮ	23
ВИКОРИСТАННЯ БЕНЗИНОВИХ МАШИН	24
ЕЛЕКТРОБЕЗПЕКА....25	
ЗАЗЕМЛЕННЯ.....	25
ВИКОРИСТАННЯ БЕНЗИНОВИХ МАШИН	26
ЗАХИСНЕ ОБЛАДНАННЯ	26
ОСОБИСТИЙ ЗАХИСТ ТА ПЕРША ДОПОМОГА... 26	
ЗАЛИШКОВІ РИЗИКИ....	27
РОЗПАКУВАННЯ	27
ПЕРЕД ЗАПУСКОМ ДВИГУНА	28
ПАЛИВО	28
МОТОРНЕ МАСЛО	29
ПЕРЕВІРКА ДВИГУНА ПЕРЕД ЕКСПЛУАТАЦІЄЮ... 29	
БІЛЬША ВИСОТА	30
ЕКСПЛУАТАЦІЯ	30
ПУСК ГЕНЕРАТОРА	30
ВИМКНУТИ ГЕНЕРАТОР	31
ДАТЧИК МАСЛА	31
ЗАХИСТ ВІД ПЕРЕВАНТАЖЕННЯ	31
ВИКОРИСТАННЯ ГЕНЕРАТОРА... 31	
ЗАСТОСУВАННЯ АС ...	31
ВИЗНАЧЕННЯ НЕОБХІДНОГО ВИХОДУ	32
РОЗРАХУНОК ПУСКОВОЇ ПОТУЖНОСТІ ...	32
ДОГЛЯД ТА ОБСЛУГОВУВАННЯ	33
ТЕХНІЧНЕ ОБСЛУГОВУВАННЯ МАШИНИ.....	33
ТЕХНІЧНЕ ОБСЛУГОВУВАННЯ ДВИГУНА	34
ОЧИЩЕННЯ ..	37
ЗБЕРІГАННЯ	37
ЗБЕРІГАННЯ ПАЛИВА	39
ТРАНСПОРТ	39
УСУНЕННЯ НЕСПРАВНОСТЕЙ.....	40

СЕРВІС ТА ЗАПЧАСТИНИ	40
УТИЛІЗАЦІЯ	41
ГАРАНТІЯ НА ПРОДУКТ	41
ГАРАНТІЯ НА ДВИГУН	42
ПІДТВЕРДЖЕННЯ ОЗНАЙОМЛЕННЯ З РОБОТОЮ ПРИСТРОЮ	164
ПЕРЕКЛАД ДЕКЛАРАЦІЇ ВІДПОВІДНОСТІ EU/ЕС	165

УВАГА!БУДЬ ЛАСКА, ПРОЧИТАЙТЕ ІНСТРУКЦІЮ З ЕКСПЛУАТАЦІЇ!
Прочитайте всі інструкції перед початком роботи. Зверніть особливу увагу на інструкції з техніки безпеки.

Зверніть особливу увагу на інструкції, виділені таким чином:

ПОПЕРЕДЖЕННЯ! Сигнальне слово (мітка зі словом), яке використовується для позначення потенційно небезпечної ситуації, яка може призвести до смерті або серйозних травм, якщо її не запобігти.

УВАГА! Сигнальне слово (мітка слова). У разі недотримання інструкцій ми попереджаємо про потенційну небезпеку легких або середньої тяжкості травм та/або пошкодження машини чи майна.

Важливе повідомлення.

Примітка. Тут надається корисна інформація.

УМОВИ ВИКОРИСТАННЯ

УВАГА! ПРОЧИТАЙТЕ ІНСТРУКЦІЮ З ЕКСПЛУАТАЦІЇ! Прочитайте всі інструкції перед початком роботи. Зверніть особливу увагу на інструкції з техніки безпеки.

НЕДОТРИМАННЯ ІНСТРУКЦІЙ ТА НЕ ДОТРИМАННЯ ЗАХОДІВ БЕЗПЕКИ МОЖЕ ПРИЗВЕСТИ ДО ПОШКОДЖЕННЯ ВИРОБУ АБО СЕРЬОЗНИХ ТРАВМ АБО НАВІТЬ СМЕРТЕЛЬНИХ ТРАВМ.

Якщо ви помітили будь-які пошкодження під час транспортування або розпакування, негайно повідомте свого постачальника.

НЕ ЕКСПЛУАТУВАТИ

СПЕЦІАЛЬНІ ПОЛОЖЕННЯ ТА УМОВИ ВИКОРИСТАННЯ

Цей продукт призначений виключно для використання:

- виробляти низьку змінну напругу (230 В)

- згідно з відповідними описами та вказівками з техніки безпеки в цій інструкції з експлуатації. Будь-яке інше використання не за призначенням.

Генератор електроенергії служить резервним джерелом живлення там, де не можна використовувати розподільну мережу.

Інверторний генератор генерує стабільну змінну напругу з тим самим курсом, часто навіть точнішим, ніж у звичайній розподільчій мережі (через відсутність впливу на навколишнє середовище, який може виникнути в розподільчій мережі). Таким чином, джерело живлення 230 В змінного струму також підходить для живлення чутливих приладів, чутливих до синусоїдального ходу.

Якщо виріб використовується з будь-якою метою, відмінною від цільового призначення, або в разі несанкціонованої модифікації, законодавча гарантія та законодавча відповідальність за дефекти, а також будь-яка відповідальність з боку виробника будуть недійсними.

Не перевантажуйте! Використовуйте продукт лише для тих потужностей, для яких він був розроблений. Продукт, розроблений для певної мети, виконує її краще та безпечніше, ніж той, який має аналогічну функцію. Тому завжди використовуйте правильний для певної мети.

Майте на увазі, що наші продукти не призначені для комерційного, торгівельного чи промислового використання відповідно до їх цільового призначення. Ми не несемо відповідальності, якщо продукт використовується в цих або подібних умовах.

Там, де це необхідно, дотримуйтеся правових вказівок і норм, щоб запобігти можливим нещасним випадкам під час роботи.

УВАГА! Ніколи не використовуйте виріб, якщо він знаходиться поблизу людей, особливо дітей або домашніх тварин. Користувач несе відповідальність за всі збитки, завдані третім особам або їхньому майну.

Зберігайте цю інструкцію з експлуатації та використовуйте її, коли вам знадобиться додаткова інформація. Якщо ви не розумієте деякі з цих інструкцій, зверніться до свого дилера. Якщо продукт позичається іншій особі, разом з ним необхідно позичити цю інструкцію з експлуатації.

НАВЧАННЯ

Увесь обслуговуючий персонал повинен бути належним чином навчений використанню, експлуатації та налаштуванню і особливо ознайомлений із забороненими видами діяльності.

- Ніколи не дозволяйте використовувати пристрій дітям або людям, які не знайомі з цими інструкціями. Місцеві правила можуть визначати вікове обмеження оператора.
- Цей виріб не призначений для використання особами зі зниженими сенсорними або розумовими здібностями або з недостатнім досвідом і знаннями - якщо вони не перебувають під наглядом особи, відповідальної за їх безпеку, або якщо ця особа проінструктувала, як використовувати цей виріб. Продукт не призначений для використання дітьми та особами з обмеженою рухливістю або поганим фізичним характером. Ми настійно рекомендуємо вагітним жінкам проконсультуватися з лікарем перед використанням цього продукту.
- Поважайте національні/місцеві правила щодо робочого часу (будь ласка, зверніться до місцевих органів влади).

ІНСТРУКЦІЇ З ТЕХНІКИ БЕЗПЕКИ

- Знайте свій інструмент. Уважно прочитайте посібник користувача. Дізнайтеся про його застосування та обмеження, а також про конкретні потенційні небезпеки, пов'язані з цим інструментом. Ознайомтеся з елементами керування на машині та як ними користуватися.
- Будьте обережні на роботі, зосереджуватись на реальній роботі та керуватися здоровим глуздом. Неуважність під час роботи може призвести до втрати контролю над машиною.
- Не використовуйте цю машину, якщо ви втомлені, хворі або перебуваєте під впливом алкоголю, наркотиків і ліків.
- Не кладіть руки та ноги біля частин, що обертаються.
- Не перетягивайтесь. Завжди зберігайте правильну опору та рівновагу. Це дозволяє краще контролювати інструмент у несподіваних ситуаціях.
- Перед увімкненням машини вийміть будь-який регулювальний або гайковий ключ.
- Не залишайте обладнання без нагляду на робочому місці.

ПОПЕРЕДЖЕННЯ! Усі засоби запобігання запуску та засоби керування, які використовуються в присутності оператора, мають бути функціональними та належним чином перевірятися регулярно. Системи або функції безпеки не можна змінювати або утилізувати.

СЕРЕДОВИЩЕ ДЛЯ ВИКОРИСТАННЯ ПРОДУКТУ

- Генератор повинен стояти на рівній твердій поверхні. Експлуатація пристрою на не горизонтальних поверхнях може призвести до витоку палива.
- Ніколи не використовуйте генератор під час дощу чи снігу, щоб уникнути ураження електричним струмом або пожежі.
- Не використовуйте генератор поблизу легкозаймистих матеріалів, існує ризик отруєння або пожежі.
- Завжди розташуйте генератор на відстані не менше 1,5 м від стіни або іншого обладнання.
- Ніколи не використовуйте машину у вибухонебезпечному середовищі.
- Генератори можна використовувати тільки на вулиці, за межами гаража, подалі від відкритих вікон.
- Робоча температура генератора: від -15° до $+32^{\circ}\text{C}$.

ІНСТРУКЦІЇ З БЕЗПЕКИ ДЛЯ ПРИСТРОЮ

- Не використовуйте машину, коли вона працює.
- Навантаження має підтримуватися в межах номінального значення, зазначеного на номінальному місці генератора, перевантаження може пошкодити пристрій або скоротити термін його служби.
- Не накривайте пристрій, коли він використовується.

- Глушник сильно нагрівається під час роботи і залишається гарячим деякий час після вимкнення пристрою. Будьте обережні, щоб не торкатися глушника, поки він гарячий. Дайте двигуну охолонути, перш ніж зберігати генератор у приміщенні.
- Пристрій повинен досягти робочої швидкості перед підключенням електричних навантажень. Перед вимкненням генератора відключіть навантаження. Перш ніж вимкнути генератор, вимкніть усе обладнання, що живиться від генератора.
- Пристрій не можна підключити до іншої розетки живлення.
- Перед запуском перевірте розподіл палива. (Перевірте шланги та їх клеми, чи не пошкоджені вони, чи не пошкоджений бак або пробка, чи не витікає паливо) У разі несправності необхідно замінити несправні частини в авторизованому сервісі. центр.
- Будьте обережні, щоб не закінчився бензин у генераторі під час роботи. У разі коливань швидкості та підключення приладів генератор надмірно обтяжує. Це може пошкодити генератор або прилади, які живляться від нього (також стосується коливань швидкості, спричинених несправністю).
- Монтаж і капітальний ремонт генератора можуть проводити тільки спеціально навчені люди.
- Якщо генератор працює протягом тривалого часу, ми рекомендуємо використовувати захист від шуму.
- Через високу механічну напругу слід використовувати тільки кабелі для зовнішнього використання, гнучкі, захищені гумою, діаметр проводів яких зростає пропорційно довжині.
- Не працюйте та не маніпулюйте машиною з мокрими руками або у вологих умовах.
- Переконайтеся, що всі електроприлади, які ви хочете підключити до генератора, знаходяться в хорошому стані та не мають жодних функціональних дефектів. Якщо є якась несправність (прилад працює повільно, несподівано зупиняється, аномально шумить, димить...), негайно вимкніть генератор. Потім від'єднайте прилад від мережі та усуньте причину несправності.

ВИКОРИСТАННЯ БЕНЗИНОВИХ МАШИН

- Під час роботи з бензиною машиною ніколи не застосовувати грубу силу. Машина, яка була розроблена для роботи, виконує її краще і безпечніше, тому завжди використовуйте правильну машину для даного завдання.
- Продуктивність бензинового двигуна, встановленого на певному пристрої, може не досягати валової потужності. Це викликано багатьма факторами, напр. використовувані компоненти (вихлоп, зарядка, охолодження, карбюратор, повітряний фільтр тощо), обмеження щодо використання, умови експлуатації (температура, вологість тощо) та відмінності між окремими виробленими двигунами.

РОБОТА ДВИГУНА

УВАГА! Під час роботи двигун виділяє чадний газ. Це безбарвний отруйний газ без запаху. Вдихання чадного газу може викликати нудоту, непритомність, репродуктивні розлади або навіть смерть.

УВАГА! Працюючі двигуни виділяють тепло. Під час роботи деталі двигуна та глушника надзвичайно нагріваються. Після дотику вони можуть викликати серйозні опіки. Якщо він знаходиться поблизу будь-яких легкозаймистих матеріалів, напр. листя, трави, кущів тощо, це може загорітися.

- Не запускайте двигун у закритому просторі, оскільки це може призвести до накопичення чадного газу.
 - Не схиляйте машину, щоб уникнути перекидання або витоку бензину та масла.
 - Вимкніть двигун перед тим, як залишити машину або заправити машину.
- Зверніть увагу на вказівки з безпеки та попередження в розділі ПАЛИВО.

ЕЛЕКТРОБЕЗПЕКА

ОБЕРЕЖНО! Щоб зменшити небезпеку пожежі, ураження електричним струмом і отримання травм, необхідно дотримуватися основних запобіжних заходів під час використання цієї машини, включаючи наступні інструкції.

ПОПЕРЕДЖЕННЯ! ЗА ЖОДНИХ ОБСТАВИН ЗАБОРОНЯЄТЬСЯ МОНТАЖУВАТИ ГЕНЕРАТОРИ ШЛЯХОМ САМОДОПОМОГИ ДО ФІКСОВАНОЇ СИСТЕМИ ЖИВЛЕННЯ ЯК РЕЗЕРВНОГО. В окремому випадку, пов'язаному з підключенням альтернативного джерела живлення до поточної системи електропостачання, це підключення може виконувати лише кваліфікований електрик, який має компетенцію виконувати ці підключення, який знає проблеми використання портативних генераторів електроенергії з точки зору чинні правила техніки безпеки та електрики, а також здатний оцінити відмінності між пристроями, що працюють у загальнодоступній розподільчій мережі, та обладнанням, що живиться від генератора. Дистриб'ютор не несе відповідальності за будь-які збитки або травми, спричинені неправильним зв'язком із громадською системою розподілу.

- Електрообладнання має бути без дефектів.
- Не тягніть вхід розетки з розетки, тягнучи за сервісний кабель. Захищайте службовий кабель від тепла, жиру та гострих країв.
- Регулярно перевіряйте сервісний кабель і перевіряйте, чи немає слідів пошкодження або старіння.
- Уникайте не навмисного запуску. Не носіть інструменти, прикріплені до генератора, тримаючи палець на вимикачі, якщо він підключений. Переконайтеся, що вимикач у вимкненому стані під час підключення до розетки.

- Не підключайте до генератора іншу розетку, яка не відповідає чинним стандартам. Інакше існує ризик ураження електричним струмом або пожежі. Використовуваний кабель повинен відповідати чинним стандартам. Через високі механічні навантаження використовуйте тільки гнучкий гумовий кабель.
- Генератор не можна використовувати для живлення електрозварювального обладнання. Таке використання може призвести до серйозних пошкоджень машини, на які не поширюється гарантія.

ЗАЗЕМЛЕННЯ

- Генератор в основному призначений для підключення приладів з класом захисту II. При використанні приладів класу II заземлювати генераторний блок не потрібно.
- Пристрої з класом захисту I можна підключати, лише якщо генераторний блок належним чином заземлений і обладнаний відповідними функціями безпеки відповідно до наступного типу мережі (TN-C, TN-S, TT тощо). Це заземлення та підключення може виконувати тільки фахівець.
- Неможливо підключити пристрої з класом захисту 0.

ПОДОВЖУВАЧ

- Завжди використовуйте джерело живлення з подвійною ізоляцією та параметри, що відповідають споживаній потужності машини. Мінімальний перетин кабелю повинен бути визначений відповідно до даних про струм і потужність на вилці/етикетці машини. Необхідно враховувати не тільки навантаження, а й довжину подовжувача та тип запобіжника.

Мінімальний поперечний переріз є повністю розробленого подовжувача:

- до 6 А в тому числі: > 0,75 мм²; - до 10 А в тому числі: > 1,0 мм²; - до 16 А в тому числі: > 1,5 мм²;

Максимальна довжина кабелю по відношенню до поперечного перерізу

Перетин кабелю (мм ²)	0,75	1	1,5	2,5
Максимально можлива довжина (м)	40	40	60	100

- Правильне максимальне навантаження подовжувача завжди повинно бути зазначено на його етикетці.
- Використовуйте тільки зовнішні кабелі, бажано кольорові, добре видимі. Це зменшує ймовірність випадкового пошкодження кабелю.

ВИКОРИСТАННЯ БЕНЗИНОВИХ МАШИН

- Під час роботи з бензиною машиною ніколи не застосовувати грубу силу.
- Продуктивність бензинового двигуна, встановленого на певному пристрої, може не досягати валової потужності. Це викликано багатьма факторами, напр. використовувані компоненти (вихлоп, зарядка, охолодження, карбюратор, повітряний фільтр тощо), обмеження щодо використання, умови експлуатації (температура, вологість тощо) та відмінності між окремими виробленими двигунами.

ЗАХИСНИЙ СПОРЯДЖЕННЯ

- Носіть відповідне обладнання для захисту від шуму! Вплив шуму може призвести до пошкодження або втрати слуху. Робіть часті перерви у роботі. Обмежте кількість дії на день.
- Правильно одеваться. Не носіть вільний одяг чи одяг зі шнурками чи ременями, прикрасами тощо. Тримайте волосся, одяг і рукавички подалі від частин, що рухаються. Вільний одяг, прикраси або довге волосся можуть потрапити в частини, що рухаються.

ІНДИВІДУАЛЬНИЙ ЗАХИСТ І ПЕРША ДОПОМОГА

Примітка. Ми рекомендуємо завжди мати при собі:

- Підходящий вогнегасник (сніговий, порошковий, галотрон) у вашому розпорядженні.
- Повністю укомплектована аптечка, легко доступна для супроводжуючого та оператора.
- Мобільний телефон або інший пристрій швидкого виклику екстрених служб.
- Супровід знайомить із принципами надання першої допомоги.
- Завжди дотримуватись принципів надання першої допомоги при будь-яких травмах.
- Якщо шкіра обпалена, спочатку уникайте подальшого контакту з джерелом опіків. Охолоджувати пошкоджені ділянки меншої протяжності водою переважно близько 4-8°C. Не наносьте мазі, креми чи присипки на уражену ділянку. Найкраще використовувати вологий компрес, наприклад, хустку або рушник. Потім закріпіть стерильну кришку і за потреби зверніться за медичною допомогою.
- Не допускайте контакту бензину чи масла зі шкірою. Тримайте бензин і масло подалі від очей. Якщо бензин або масло потрапили в очі, негайно промийте їх чистою водою. Якщо роздратування все ще є, негайно зверніться до лікаря.
- Отруєння чадним газом може призвести до смерті! Ранні ознаки отруєння чадним газом нагадують грипозні симптоми, такі як головний біль, запаморочення та/або нудота. Якщо у вас є ці симптоми, негайно вийдіть на свіже повітря! При необхідності зверніться за медичною допомогою.

УВАГА! Продукт створює електромагнітне поле дуже слабкої інтенсивності. Це поле може заважати деяким кардіостимулятором. Щоб зменшити ризик серйозних або смертельних травм, люди з кардіостимуляторами повинні проконсультуватися щодо використання з лікарем і виробником.

РОЗПАКУВАННЯ

- Ретельно перевірте всі частини після розпакування виробу з коробки.
- Не викидайте пакувальні матеріали, доки ви їх уважно не перевірите, якщо вони не залишилися частиною продукту.
- Частини упаковки (пластикові пакети, канцелярські скріпки тощо) не залишайте в недоступних для дітей місцях, вони можуть бути джерелом небезпеки. Існує небезпека проковтування або задусення!
- Якщо ви помітили пошкодження під час транспортування або розпакування, негайно повідомте свого постачальника. Не використовуйте виріб!
- Рекомендуємо зберегти пакет для подальшого використання. Пакувальні матеріали все одно мають бути перероблені або утилізовані згідно з відповідним законодавством. Відсортуйте різні частини упаковки відповідно до матеріалу та передайте її у відповідні пункти збору. Для отримання додаткової інформації зверніться до місцевої адміністрації.

ВМІСТ ПАКЕТУ:

генератор, інструкція по експлуатації

- Стандартні аксесуари можуть бути змінені без попередження.

ПЕРЕД ЗАПУСКОМ ДВИГУНА

УВАГА! У зв'язку з транспортуванням машина поставляється без моторного масла і палива. З цієї ж причини деякі типи машин також не управляються трансмісійним маслом. Перед введенням в експлуатацію залийте масло та пальне!

УВАГА! Бензин є легкозаймистим і вибухонебезпечним, а також його пари. Ви можете отримати серйозні опіки або травми під час заправки бензином.

ДВИГУН СЕРТИФІКАЦІЙНИЙ НА НЕЕТИЛЬОВАНИЙ БЕНЗИН.

Використовуйте чисте, свіже неетильоване паливо комерційної якості;

Машина оснащена чотиритактним двигуном і повинна працювати виключно на чистому бензині БЕЗ масла!

УВАГА! Вимкніть двигун. Ніколи не знімайте кришку баку і не додавайте паливо, коли двигун працює або гарячий. Після зупинки двигуна зачекайте, поки двигун і компоненти вихлопу повністю охолонуть.

УВАГА! Ніколи не заливайте бензин у кімнаті.

Примітка: усі продукти HESHT, оснащені бензиновим двигуном, перевірені на відповідність дуже суворим вимогам щодо допустимих лімітів викидів вихлопних газів. У виробничому цеху двигуни тестуються і налагоджуються протягом 8 хвилин. Тому можливо, що вихлопи або інші частини двигуна можуть мати незначні сліди використання. Будь ласка, вибачте за цей факт. Без цих налаштувань і випробувань неможливо ввести в експлуатацію вироби, що працюють на бензині.

1. Зніміть кришку паливної горловини. (мал. 2А)
2. Залейте бензин максимум на один см нижче нижнього краю горловини.
3. Не переповнюйте! Перед запуском двигуна витріть розлитий бензин.
4. Усі кришки резервуару та контейнерів для сипучих вантажів необхідно встановити та затягнути.

- Не палить і не використовуйте відкритий вогонь під час заправки.
- Переконайтеся, що ви знаходитесь подалі від тепла, іскор і вогню.
- Якщо бензин розлився, не запускайте двигун. негайно прибирайте розлитий бензин. Перенесіть машину з місця, де був розлитий бензин, і зачекайте, поки пари палива розсіються, щоб уникнути можливості пожежі.
- Не використовуйте бензин, що містить етанол.
- Для захисту двигуна рекомендуємо використовувати стабілізатор палива, який можна придбати на АЗС.
- Стежте, щоб вода та бруд не потрапили в паливний бак.
- Паливо має бути не старше 14 днів.

Примітка: паливо може пошкодити фарбу та деякі типи пластику. Доливаючи паливний бак, будьте обережні та намагайтеся не розлити бензин. Пошкодження внаслідок розливу бензину вважається не належним використанням.

УВАГА! Цей двигун поставляється без масла, обов'язково залийте масло в двигун перед запуском. Використовуйте лише рекомендовані нижче типи масла.

Неправильне заливання або недостатня кількість масла може призвести до непоправної поломки двигуна.

- рівень масла (двигун, коробка передач, витрата мастила, відповідно до машини) - очищувач повітря (якщо є)
- правильна установка кінця свічки запалювання.
- чистота елементів управління (перемикачі, ручки)
- засоби безпеки та захисту - пристрій, мотоінструмент.

УВАГА! Обов'язково подбайте про будь-яку проблему, яку ви виявите, або зверніться до авторизованого дилера сервісного обслуговування для її усунення, перш ніж запускати двигун. Неналежне технічне обслуговування цього двигуна або невиправлення проблеми перед початком експлуатації може призвести до несправності, яка може призвести до серйозних травм або смерті.

БІЛЬША ВИСОТА

• Двигуни, що працюють на великих висотах (вище 1600 метрів над рівнем моря), потребують особливої уваги, оскільки знижується коефіцієнт насичення паливної суміші до перенасичення. Це призводить до втрати потужності та збільшення витрати палива. Для отримання додаткової інформації зверніться до авторизованого сервісного центру.

ЕКСПЛУАТАЦІЯ

УВАГА! Під час роботи двигун виділяє чадний газ. Це безбарвний отруйний газ без запаху. Вдихання чадного газу може викликати нудоту, непритомність, репродуктивні розлади або навіть смерть. Не запускайте двигун у закритому просторі, оскільки це може призвести до накопичення чадного газу.

ПУСКОВИЙ ГЕНЕРАТОР

УВАГА! Машина повинна стояти на твердій землі. Перед запуском двигуна від'єднайте будь-які навантаження від клем змінного та постійного струму.

1. Зніміть усі навантаження з розетки змінного струму.
2. На кришці бака є вентиляційний клапан (мал. 2В). Перемістіть його в положення ON.
3. Поверніть кран (мал. 6А), щоб відкрити подачу палива.
4. Перемістіть важіль заслінки (рис. 7А) праворуч у положення «СНОКЕ». Під час запуску прогрітого двигуна залиште важіль у положенні «РУК».
5. Встановіть перемикач ON/OFF (мал. 8А) на панелі керування в положення «ON».
6. Візьміться за рукоятку стартера (мал.9А) і обережно потягніть за ручку стартера, доки вона не почне чинити опір, а потім швидко й з силою потягніть угору.

УВАГА! Ніколи не висмикувати рукоятку запуску, коли пристрій працює, інакше це може пошкодити двигун.

Не дозволяйте рукоятці стартера повертатися назад до двигуна. Обережно поверніть його, щоб запобігти пошкодженню стартера.

Швидке натягування шнура стартера (віддача) потягне руку та руку до двигуна швидше, ніж ви зможете відпустити. Це може призвести до зламаних кісток, переломів, забоїв і розтягнень.

7. Після запуску двигуна повільно поверніть рукоятку стартера.
 8. Після кількох секунд роботи двигуна повільно перемістіть важіль заслінки ліворуч у положення «РАБОТА».
 9. Перед кожною зміною налаштування дроселя зачекайте, поки двигун стабілізується.
 10. Запустити двигун, поставивши важіль заслінки в положення «RUN».
 11. Перш ніж вимкнути генератор, вимкніть усе обладнання, що живиться від генератора.
- Якщо двигун зупиняється і не запускається, перевірте рівень моторного масла перед пошуком несправностей в інших областях.

ВИМКНУТИ ГЕНЕРАТОР

1. Зніміть усі навантаження з розетки змінного струму.
 2. Встановіть перемикач ON/OFF (на панелі керування) у положення «OFF».
 3. Закрийте вентиляційний клапан бака на кришці.
 4. Перекрити подачу палива.
- Перед транспортуванням або зберіганням переконайтеся, що вентиляційний клапан резервуара закрито.

ДАТЧИК МАСЛА

Датчик масла призначений для запобігання пошкодженню двигуна через недостатню кількість масла в картері. Якщо рівень масла в картері може впасти нижче безпечної межі, двигун не запуститься. Низький рівень масла позначається увімкненням індикатора масла, розташованого на передній панелі (16) (Мал. 8В). Цей датчик не замінює необхідності перевіряти рівень масла перед кожним запуском.

Примітка. Якщо двигун зупиняється і не запускається знову, перевірте рівень моторного масла перед усуненням несправностей в інших областях.

ЗАХИСТ ВІД ПЕРЕВАНТАЖЕННЯ

Захист від перевантаження відключає електричний вихід (розетку) у разі перевантаження або короткого замикання. При перевантаженні та з активним захистом блимає червоний індикатор на панелі керування (13), (рис. 8В). У такій ситуації необхідно вимкнути двигун електрогенератора, від'єднати пристрій, який спричинив перевантаження, та перезавантажити двигун генератора електроенергії.

Якщо захист залишається активним, навіть якщо до генератора не підключено жодних пристроїв, зверніться до авторизованого сервісного центру. Не намагайтеся усунути несправність самостійно.

ЕКО РЕЖИМ

Економічний режим призначений для зменшення витрати палива, коли не потрібна повна потужність генератора. Виберіть його за допомогою перемикача ECO/MAX (рис. 8D) на панелі завдань:

- ECO: швидкість двигуна знижується, що також зменшує витрату палива. -
MAX: використовується повна швидкість двигуна.

ВИКОРИСТАННЯ ГЕНЕРАТОРА ЗАСТОСУВАННЯ АС

1. Запустіть двигун.
2. Переконайтеся, що прилад, який буде використовуватися, вимкнено, і підключити його до розетки (мал. 8C).

Примітка: не перевищуйте вказане обмеження навантаження макс. Вихід змінного струму.

Примітка: якщо автоматичний вимикач вимкнувся через перевантаження, зменшіть електричне навантаження або усуньте проблему та зачекайте кілька хвилин, перш ніж знову вмикати автоматичний вимикач.

УВАГА! Підключення генератора як заміну загальної електричної мережі може виконувати лише досвідчений електрик за погодженням з розподільною компанією. За жодних обставин не можна монтувати генератори самостійно до стаціонарної системи живлення як резерву.

ВИЗНАЧЕННЯ НЕОБХІДНОГО ВИПУСКУ

Більшість електричних пристроїв вимагають більшої споживаної потужності, ніж номінальна споживана потужність, вказана виробником. Тому не перевищуйте вказане значення струму для будь-якої розетки.

Спочатку перевірте енергоспоживання підключеного приладу на етикетці або в інструкції з експлуатації (і перевірте правильність напруги). Щоб розрахувати навантаження на генератор, підсумовувати витрати окремого використовуваного обладнання, помножені на пусковий коефіцієнт.

РОЗРАХУНОК ПУСКОЇ ПОТУЖНОСТІ

СУМА ВСІХ ГУЧНИХ КАНЦЮГІВ НІКОЛИ НЕ ПОВИННА БУТИ ВИЩОЮ ЗА МАКСИМАЛЬНУ РОБОЧУ ПРОДУКТИВНІСТЬ ГЕНЕРАТОРА.

На практиці це означає, що, наприклад, якщо ви підзаряджаєте батарею під час роботи з дрилем, ви завжди повинні рахувати обидва входи + резерв для пускового струму.

ПРИКЛАД:

Ви збираєтеся використовувати генератор потужністю 950 Вт (230 В змінного струму + 12 В постійного струму).

зарядка – напр. 12 В - зарядний струм 6 А і, отже, прибл. Дриль 70 Вт – напр. 230 В/3 А - прибл. 700 Вт

всього 770 Вт

Простим додаванням можна зробити висновок, що можна використовувати генератор на 950 Вт. Звичайно!

Ми навмисне забули в прикладі пусковий струм, який для дрилі як мінімум в два рази більше, ніж на етикетці, тому буде правильно:

зарядка – напр. 12 В - зарядний струм 6 А і, отже, прибл. Дриль 70 Вт – напр. 230 В/3 А - прибл. 700 Вт x 2 - 1400 Вт

всього 1470 Вт

Отже, нам потрібно використовувати високопродуктивний генератор (або використовувати пристрій «плавного запуску») для виконання діяльності.

Що станеться, якщо ви забудете правильно розрахувати споживану потужність і продуктивність?

У найкращому випадку згасає лише запобіжник, у гіршому випадку двигун зупиняється, у гіршому – генератор буде пошкоджений. Тому розрахунок споживаної потужності генератора та продуктивності використовуваних приладів є важливим.

Перевірене правило - Генератор має бути постійно завантаженим максимум приблизно на 60% продуктивності мітки.

УВАГА! При більших навантаженнях необхідно зробити перерву в залежності від температури двигуна і генератора і дати машині охолонути.

ДОГЛЯД ТА ОБСЛУГОВУВАННЯ

УВАГА! Щоб забезпечити належне функціонування машини, її необхідно щонайменше раз на рік перевіряти і регулювати кваліфікованим персоналом в авторизованому сервісному центрі.

Належне обслуговування має важливе значення для безпечної, економічної та безперебійної роботи машини.

Недотримання інструкцій з обслуговування та заходів безпеки може призвести до серйозних травм або смерті. Завжди дотримуйтесь процедур, заходів безпеки, рекомендованого технічного обслуговування та рекомендованих перевірок, зазначених у цьому посібнику.

УВАГА! Перед будь-якими роботами з машиною (технічне обслуговування, перевірка, заміна аксесуарів, технічне обслуговування) або перед її зберіганням **ЗАВЖДИ ВИМИКАЙТЕ ДВИГУН**, дочекайтеся зупинки всіх

рухомих частин і дайте машині охолонути. Уникайте випадкового запуску двигуна. Від'єднайте свічку запалювання.

ЦЕ ПОПЕРЕДЖЕННЯ НЕ ПОВТОРЮЄТЬСЯ В НАСТУПНИХ ПУНКТАХ!

Зберігайте цю рекомендацію щодо перевірок, технічного обслуговування та інтервалів, зазначених у цьому посібнику користувача. Інші сервісні операції, які є складнішими або потребують спеціальних інструментів, довіряйте нашому авторизованому сервісу.

ОБСЛУГОВУВАННЯ МАШИН

- Тримайте машину в належному стані.
- Дбайливе поводження та регулярне чищення гарантують, що машина залишається функціональною та ефективний протягом тривалого часу.
- У разі ненормальної вібрації дійте відповідно до інструкцій (див. інструкцію щодо усунення несправності).
- Тримайте всі гайки, болти та гвинти міцно затягнутими, щоб переконатися, що обладнання перебуває в безпечному робочому стані.
- Завжди переконайтеся, що вентиляційні отвори вільні від сміття.
- Замініть зношені або пошкоджені частини для безпеки. Використовуйте тільки оригінальні запчастини.
- За потреби замініть наклейки та етикетки з інструкціями та правилами безпеки новими.

ПЕРЕГЛЯД ТА ПЛАН ТЕХНІЧНОГО ОБСЛУГОВУВАННЯ ДВИГУНА

УВАГА! Якщо під час технічного обслуговування двигун потрібно нахилити, паливний бак має бути порожнім. Свічка завжди повинна бути спрямована вгору. Якщо паливний бак не спорожнений, а двигун нахилений по-іншому та в іншому напрямку, то може бути важко завестись через масло та бензин, які забивають невідповідні частини двигуна, забруднюючи повітряний фільтр, свічку запалювання та подібне.

ПЕРШІ 5 ГОДИН РОБОТИ

- Перевірте кріплення всіх гайок
- Заміна масла в двигуні

КОЖНІ 25 ГОДИН РОБОТИ

- Перевірте кріплення всіх гайок
- Заміна масла в двигуні
- Перевірка стану моторного масла
- Очистіть оточення глушника
- Очищення повітряного фільтра (якщо є)
- Перевірка, очищення та можлива заміна свічки запалювання

КОЖНІ 100 ГОДИН РОБОТИ

- Заміна свічок запалювання
- Перевірте стан паливного шланга
- Перевірка регулювання карбюратора 1

1 Ці операції слід виконувати в авторизованому сервісному центрі

ЗАМІНА МАСЛА

Рекомендується звернутися до авторизованого сервісного центру для заміни масла.

Примітка: першу заміну мастила слід здійснити через 5 годин роботи, при роботі під великим навантаженням ще одну заміну слід виконати через 25 годин роботи.

Злийте моторне масло, коли двигун прогрітий. Тепле масло зливається швидко і повністю. Увага: Не зливайте масло при працюючому двигуні!

1. Поставте поряд із двигуном відповідний контейнер для збору відпрацьованого масла.
2. Послабте гвинти кришки (мал. 4A + 10A) і зніміть кришку для обслуговування (мал. 10B).
3. Зніміть кришку маслозаливної горловини/щуп. (мал. 5A).
4. Зніміть дренажний болт (мал. 5B) - якщо є - і дайте використаній оливі повністю стекти в контейнер.
5. Для двигуна без зливної пробки ми рекомендуємо використовувати масляний насос або злити масло в ємність, злегка нахиливши двигун у бік кришки маслозаливної горловини/щупа. Перш ніж нахилити машину, вийміть паливо з баку. Тримайте свічковий кінець двигуна вгору. Не зливайте масло з верхньої заливної горловини, якщо паливний бак повністю порожній. Інакше, коли машина нахилена, паливо може витікати та спричинити пожежу або вибух.
6. Знову встановіть зливний болт. Коли двигун знаходиться в горизонтальному положенні, заповніть до верхньої граничної позначки на кришці/щупі. (мал. 11).
7. Надійно встановити кришку маслозаливної горловини/щуп.
8. Знову встановити кришку для обслуговування.

Примітка. Будь ласка, утилізуйте використане моторне масло таким чином, що не шкодить навколишньому середовищу. Ми пропонуємо вам здавати відпрацьоване масло в герметичному контейнері до місцевого центру переробки або станції технічного обслуговування для утилізації. Не викидайте його у смітник, не виливайте на землю чи в каналізацію.

- Робота двигуна з низьким рівнем масла може призвести до пошкодження двигуна.
- Мийте руки з милом і водою після роботи з відпрацьованим маслом.

ПОВІТРЯНИЙ ФІЛЬТР

Брудний повітряний фільтр обмежить потік повітря в карбюратор і спричинить низьку роботу двигуна. Оглядайте повітряний фільтр кожного разу, коли двигун працює. Вам доведеться частіше чистити повітряний фільтр, якщо ви працюєте з двигуном у дуже запилених місцях.

Примітка. Експлуатація двигуна без повітряного фільтра або з пошкодженим повітряним фільтром призведе до потрапляння бруду в двигун, що спричинить швидкий знос двигуна. Цей вид пошкодження не покривається.

ПЕРЕВІРКА ТА ОЧИЩЕННЯ ПОВІТРЯНОГО ФІЛЬТРУ

УВАГА! Повітряний фільтр необхідно обслуговувати (чистити) після 25 годин нормальної роботи. Обслуговуйте частіше під час роботи машини в дуже заплених місцях.

Вимкніть двигун перед виконанням будь-яких робіт на машині. Зачекайте, поки всі рухомі частини повністю зупиняться, і від'єднайте свічку запалювання.

1. Послабте гвинти кришки та зніміть кришку обслуговування.
2. Відпустіть кришку повітряного фільтра (мал. 12А).
3. Зніміть кришку повітряного фільтра. Будьте обережні, щоб бруд і сміття не потрапили в основу повітряного фільтра.
4. Зніміть повітряний фільтр (мал. 13А) від основи повітряного фільтра.
5. Огляньте елементи повітряного фільтра. Очистіть забруднені елементи.
6. Вимийте кришку та фільтруючий елемент (мал. 14) у теплій воді з милом, прополощіть і дайте повністю висохнути. Або очистіть негорючим розчинником і дайте висохнути. **НЕ ВИКОРИСТОВУЙТЕ БЕНЗИН!**
7. Занурте фільтруючий елемент у чисте моторне масло, потім вичавіть надлишок масла. Двигун буде диміти, якщо в піні залишиться занадто багато масла.
8. Знову зберіть очищувач повітря.
9. Закрийте кришку та зафіксуйте її.
10. Знову встановити кришку для обслуговування.

Замініть фільтр, якщо він потертий, порваний, пошкоджений або його неможливо очистити.

СВІЧКА ЗАПАЛЮВАННЯ

Для отримання найкращих результатів замініюйте свічку запалювання кожні 100 годин використання. Використовуйте лише рекомендовану свічку запалювання, яка відповідає правильному температурному діапазону для нормальних робочих температур двигуна. Щоб знайти фактичні типи рекомендованих свічок запалювання, зверніться до авторизованого сервісного центру.

УВАГА! Якщо двигун працював раніше короткого часу, дайте йому охолонути. Будьте обережні, щоб не торкатися цих частин. Неправильні свічки запалювання можуть пошкодити двигун.

Для хорошої роботи свічка запалювання повинна мати правильний зазор і вільна від відкладень.

1. Ослабте гвинти кришки (мал. 4А + 10А) і зніміть кришку для обслуговування (мал. 10В).
2. Від'єднайте ковпачок від свічки запалювання та видаліть будь-який бруд з області свічки запалювання. (мал. 15А).
3. Використовуйте свічковий ключ відповідного розміру, щоб вийняти свічку запалювання.

4. Огляньте свічку запалювання. Замініть його, якщо він пошкоджений, сильно забруднений, якщо ущільнювальна шайба в поганому стані або якщо електрод зношений.
5. Виміряйте проміжок між електродами відповідним манометром. Правильний зазор вказано в Специфікаціях.
Якщо необхідне регулювання, виправте зазор, обережно зігнувши бічний електрод. (мал. 16А), (мал. 16В)
6. Встановіть свічку запалювання обережно, вручну, щоб уникнути перехресної різьби.
7. Після того, як свічка запалювання встановлена, затягніть її за допомогою свічкового ключа відповідного розміру, щоб стиснути шайбу.
8. Встановлюючи нову свічку запалювання, затягніть її на 1/2 оберту після посадки свічки, щоб стиснути шайбу.
9. Встановлюючи оригінальну свічку запалювання, затягніть її на 1/8 - 1/4 оберту після того, як свічка сяде, щоб стиснути шайбу.
10. Приєднайте ковпачок свічки до свічки.
11. Знову встановити кришку для обслуговування.

Примітка: надмірне затягування свічки запалювання може пошкодити різьблення головки блоку циліндрів.

ГЛУШНИК

Дайте двигуну та вихлопній системі охолонути перед тим, як працювати.

- Видаліть накопичене сміття з області глушника та циліндра.
- Переконайтеся, що на глушнику немає тріщин, корозії чи інших пошкоджень.
- Якщо вихлопна система обладнана іскрогасником, вона повинна бути чистою та пасивною. Знявши розрядник і видаливши грубий бруд, очистіть розрядник тонкою щіткою (наприклад, зубною) від усіх відкладень. Після очищення знову зберіть його.

ВУГЛЕЦЕВІ ВІДКЛАДЕННЯ

Рекомендується кожні 100 – 300 годин роботи видаляти вугільні відкладення з циліндра, верхньої сторони поршня та клапанів в авторизованому сервісному центрі.

ПАЛИВНА СИСТЕМА

УВАГА! Запасні частини паливної системи (пробки, шланги, баки, фільтри тощо) повинні відповідати оригінальним, інакше виникає небезпека пожежі.

- Регулярно перевіряйте стан паливних шлангів.
- Замінюйте паливний шланг кожні 2 роки. Якщо паливо витікає з паливного шланга, замінити паливний шланг негайно.

РЕГУЛЮВАННЯ ДВИГУНА

УВАГА! Ні в якому разі не змінюйте номінальну швидкість двигуна (з боку карбюратора або з боку регулятора).

Ваш двигун був налаштований на заводі. У разі будь-якої зміни налаштувань двигуна гарантія буде анульована. Якщо необхідна додаткова настройка (наприклад, для великої висоти), зверніться до авторизованого сервісного центру!

ОЧИЩЕННЯ

УВАГА! Не заправляйте двигун шлангом. Вода може пошкодити двигун або забруднити паливну систему.

- Ретельно очищати машину після кожного використання.
- Якщо двигун працював, дайте йому охолонути щонайменше півгодини перед чищенням.
- Очистіть усі зовнішні поверхні.
- Протріть поверхню машини та кришку двигуна сухою тканиною.
- Ніколи не використовуйте для очищення агресивні миючі засоби або розчинники.
- Якщо будь-яка з частин машини очищається водою або вологою тканиною тощо, вона повинна бути повністю сухою.
- Потенційне пошкодження деталей через корозію не може бути оцінено як виробничий дефект або дефект матеріалу.
- Протріть поверхню машини та двигун сухою тканиною.
- Відремонтуйте будь-яку пошкоджену фарбу та покрийте інші ділянки, які можуть ржавіти, легкою плівкою масла.

ЗБЕРІГАННЯ

ПЕРЕД ЗБЕРІГАННЯМ ОЧИСТИТЬ МАШИНУ ВІДПОВІДНО ДО ПАРАГРАФУ ТЕХНІЧНЕ ОБСЛУГОВУВАННЯ / ОЧИЩЕННЯ.

УВАГА! Зберігайте цю машину в місці, де випари палива не можуть бути недоступні для відкритого вогню або іскор. Перед тривалим зберіганням дайте паливу висохнути. Перед зберіганням завжди дайте машині охолонути.

- Зберігайте машину в сухому, чистому та захищеному від морозу місці, недоступному для сторонніх осіб.
- Замініть зношені або пошкоджені частини для безпеки. Використовуйте тільки оригінальні запчастини.
- Якщо можливо, уникайте місць зберігання з високою вологістю, оскільки це сприяє утворенню іржі та корозії.
- Якщо в паливному баку є бензин, залиште паливний кран у положенні **ВИМКНЕНО** (якщо машина ним обладнана).

- Зберігайте двигун у рівному стані. Нахил може призвести до витоку палива або масла.
 - Коли двигун і вихлопна система охолонуть, накрийте двигун, щоб уникнути пилю. Гарячий двигун і вихлопна система можуть спалахнути або розплавити деякі матеріали.
 - Не використовуйте листовий пластик як пилозахисну кришку. Непориста кришка затримує вологу навколо двигуна, сприяючи іржі та корозії.
- Примітка: під час зберігання слід подбати про те, щоб обладнання не ржавіло. Використовуючи легке масло або силікон, покрийте обладнання, особливо всі металеві частини та всі рухомі частини.

МІЖСЕЗОННЕ ЗБЕРІГАННЯ

Щоб підготувати машину до зберігання, слід виконати наступні дії.

1. Спорожніть бензобак за допомогою всмоктуючого насоса після останньої роботи в сезоні.
2. Запустіть двигун і дайте йому попрацювати, поки він не потратить весь залишковий бензин і не заглохне.
3. Зніміть свічку запалювання. Через різьбу в головці блоку циліндрів (через отвір для свічки запалювання) залийте відповідну кількість з рекомендованого моторного масла в камеру згоряння. Увімкніть стартер, щоб рівномірно розподілити масло в камері згоряння. Замінити свічку запалювання.
4. Замінити свічку запалювання.
5. Замінити моторне масло.

УВАГА! Не зливайте бензин у закритих приміщеннях, у безпосередній близькості від відкритого вогню тощо. Не паліть! Пари бензину можуть спричинити вибух або пожежу.

ЗНЯТТЯ ЗІ ЗБЕРІГАННЯ

Перевірте двигун, як описано в розділі ПЕРЕД ПОЧАТКОМ цього посібника.

Якщо паливо було злито під час підготовки до зберігання, залийте в бак свіжий бензин.

2 Якщо ви зберігаєте ємність з бензином для повторного використання, переконайтеся, що вона не надто стара чи розклатася. Бензин з часом окислюється та розкладається, що спричиняє важкий запуск та засмічення.

3 Відповідна кількість означає кількість, що залежить від потужності двигуна. Приблизно приблизно 5% від його потужності. Якщо ви використовуєте масло для консервації циліндра під час підготовки до зберігання, двигун буде короткочасно димити при запуску. Це не є несправністю.

ЗБЕРІГАННЯ ПАЛИВА

УВАГА! Паливо можна зберігати лише у призначених для цього каністрах/контейнерах. При зберіганні в інших банках / контейнерах може статися забруднення або вибух бензину.

- Ніколи не зберігайте двигун поблизу печей, печей, водонагрівачів з індикаторною лампою, можливо, інших пристроїв, які можуть утворювати іскри.
- Зберігайте мінімальну кількість палива, яке можна використати до 14 днів. Не використовуйте паливо старше 14 днів.

ДОДАВАННЯ СТАБІЛІЗАТОРА БЕНЗИНУ ДЛЯ ПРОДОВЖЕННЯ ТЕРМІНУ ЗБЕРІГАННЯ ПАЛИВА

Додавання паливного стабілізатора до бензину може продовжити термін служби палива.

- Для захисту двигуна використовуйте стабілізатор палива, який можна придбати на заправних станціях.
- При додаванні стабілізатора бензину заповніть паливний бак свіжим бензином. Якщо бак заповнений лише частково, повітря в баку сприятиме погіршенню якості палива під час зберігання. Якщо ви зберігаєте контейнер із бензину для заправки, переконайтеся, що він містить лише свіжий бензин.
- Додайте стабілізатор бензину, дотримуючись інструкцій виробника.
- Після додавання стабілізатора бензину запустити двигун на відкритому повітрі протягом 10 хвилин, щоб переконатися, що оброблений бензин змінив необроблений бензин у карбюраторі.

Примітка: не зберігайте машину з паливом у баку більше 14 днів. Тривале зберігання з бензином у баку призведе до окиснення бензину. Старе (окислене та водянисте) паливо спричинить труднощі із запуском двигуна, засмічення або пошкодження всієї паливної системи, особливо карбюратора.

ТРАНСПОРТУВАННЯ

УВАГА! Не переносьте та не транспортуйте машину, коли двигун працює. Перед транспортуванням машини дайте двигуну охолонути. Паливний бак має бути порожнім. Розлите паливо або його пари можуть спалахнути.

1. Спорожніть бензобак за допомогою всмоктуючого насоса. Запустити двигун і дайте йому попрацювати, доки він не витратить весь залишковий бензин і не заглохнет.
2. Щільно закрийте кришку паливного баку.
3. Поверніть перемикач двигуна та паливний клапан (якщо є) у положення «вимкнено» або «стоп».
4. Перед транспортуванням дайте двигуну охолонути.
5. Будьте обережні, щоб не впустити або не вдарити машину під час транспортування.
6. Будьте обережні, щоб не вдарити машину під час транспортування. Не кладіть предмети на машину.

ВИРІШЕННЯ ПРОБЛЕМ

УВАГА! Несправності вашої машини, які вимагають більшого втручання, повинні завжди усуватися в спеціалізованій майстерні. Несанкціоноване втручання може завдати шкоди. Якщо ви не можете усунути несправність за допомогою описаних тут заходів, зверніться до авторизованого сервісного центру.

ПРОБЛЕМА	ЙМОВІРНА ПРИЧИНА	КОРЕКЦІЙНІ ДІЇ
Двигун не запускається, двигун важко запускається, втрачає потужність або потужність двигуна коливається.	Кінець свічки запалювання ослаблений або від'єднаний від свічки запалювання	Прикріпіть кінець свічки до свічки запалювання
	Елементи керування двигуном (подача палива, важіль дросельної заслінки, дросель, гальмо двигуна тощо) не в правильному положенні	Встановіть у правильне положення
	Паливний бак порожній.	Заповніть бак паливом.
	Неправильна процедура запуску	Дотримуйтеся інструкцій у розділі «Запуск двигуна».

	Карбюратор перевантажений паливом	Зачекайте кілька хвилин/Спробуйте почати без дроселя
	Вентиляційний отвір паливного бака заблокований	Очистіть або замініть кришку паливного бака.
	Брудна свічка запалювання/Неправ ильний зазор свічки запалювання	Очистіть, встановіть правильний зазор між електродами - дивіться специфікацію
	Ослаблена свічка запалювання	Затягніть свічку запалювання
	Несправна свічка запалювання	Замінити свічку запалювання
	Забитий повітряний або паливний фільтр	Очистіть/замініть фільтр
	Погана паливна суміш	Заправляйте паливом згідно з інструкцією
	Забитий повітряний або паливний фільтр	Очистіть/замініть фільтр

Двигун перегрівся	Потік холодного повітря обмежений	Видалити бруд з отворів у вентиляційних отворах кришки двигуна, кришки вентилятора та інших каналів повітряного потоку
Надмірне виділення диму/диму	На холодному двигуні	Це нормальне явище
	Погана паливна суміш	Заправляйте паливом згідно з інструкцією
Енергія не виробляється	Головний вимикач не увімкнено	Переведіть головний вимикач у положення «ON».
	З'єднання розетки погане.	Відрегулюйте підключення розетки.
	Номінальна швидкість генератора не досягається	Зверніться до авторизованого сервісного центру.

СЕРВІС ТА ЗАПЧАСТИНИ

- У разі несправності ми рекомендуємо віддати цей виріб на ремонт в авторизований сервісний центр, який використовує лише ідентичні запчастини. Ви збережете як безпеку продукту, так і його продуктивність.

- Для технічної допомоги, ремонту або замовлення оригінальних запасних частин ми рекомендуємо вам завжди звертатися до найближчого авторизованого сервісного центру HECHT.
- Інформацію про місця обслуговування дивіться на сайті www.hecht.cz
- При замовленні запчастин вказуйте номер запчастини, його можна знайти на сайті www.hecht.ua

УТИЛІЗАЦІЯ

- Відповідно до Директиви 2012/19/ЄС Європейського парламенту та Ради щодо відходів електричного та електронного обладнання, цей виріб або його частини не можна викидати з міськими відходами після закінчення терміну служби.
- Забезпечивши належну утилізацію цього приладу після закінчення терміну його служби, ви допоможете запобігти будь-яким негативним наслідкам для навколишнього середовища та здоров'я людей, які можуть виникнути внаслідок неправильної утилізації цього приладу.
- Неналежна утилізація залишків масел, хімікатів, батарей, частин виробу (і подібного) може призвести до забруднення водотоків, стічних вод, повітря, ґрунту та мати негативний вплив не лише на навколишнє середовище, але й на здоров'я людини.

Завжди повертайте упаковку, аксесуари, заправки та продукт для переробки.

Зв'яжіться з місцевою владою або пунктами збору для отримання деталей.

Послугами HECHT також можна скористатися для утилізації старого електричного та електронного обладнання. Ми виконаємо цей процес для вас безкоштовно.

ГАРАНТІЯ НА ТОВАР

- На цей товар ми надаємо юридичну гарантію, юридичну відповідальність за недоліки, протягом 24 місяців з моменту отримання.
- Для корпоративного, комерційного, муніципального та іншого, ніж приватного використання, ми надаємо юридичну гарантію та юридичну відповідальність протягом 6 місяців з моменту отримання.

- Усі вироби призначені для домашнього використання, якщо немає іншої інформації в інструкції з експлуатації чи описі роботи. При використанні не за призначенням або всупереч інструкції

Примітка. Неналежна утилізація може каратися згідно з національними правилами.

- Невідповідний вибір товару та той факт, що товар не відповідає вашим вимогам, не може бути причиною для рекламації. Покупець ознайомлений з властивостями товару.

- Покупець має право вимагати від продавця перевірку працездатності товару та ознайомлення з його роботою.

- Обов'язковою умовою отримання гарантійних претензій є дотримання вказівок щодо експлуатації, обслуговування, чищення, зберігання та обслуговування.

- Гарантія не поширюється на пошкодження, викликані природним зносом, перевантаженням, неправильним використанням або втручанням поза авторизованим сервісним центром протягом гарантійного періоду.

- Гарантія не поширюється на знос компонентів, відомих як звичайні витратні матеріали (наприклад, робочі рідини, повітряні/паливні фільтри, свічки запалювання, підшипники, стартові троси...).

- Гарантія не поширюється на зношення виробу або його частин, викликане нормальним використанням виробу або частин виробу та інших частин, що піддаються природному зношенню.

- На товари, продані за нижчою ціною, гарантія не поширюється на дефекти, щодо яких була домовлена нижча ціна.

- Пошкодження, спричинені дефектами матеріалу або помилками виробника, будуть усунені безкоштовно шляхом заміни або ремонту. Передбачається, що продукт повертається до нашого сервісного центру в нерозібраному вигляді та з доказом покупки.

- Інструменти для чищення, обслуговування, перевірки та вирівнювання не є гарантійним актом і є платними послугами.

- Для ремонту, на який не поширюється дія гарантії, ви можете відремонтувати його в нашому сервісному центрі як платну послугу. Наш сервісний центр із задоволенням складе кошторис витрат.

- Ми розглядаємо тільки ті товари, які були доставлені чистими, укомплектованими, у разі відправлення також належним чином упакованими та оплаченими. Товари, надіслані без оплати, як

негабаритні вантажі, експрес або спеціальною відправкою - не приймаються.

- У разі обґрунтованої гарантійної претензії звертайтеся до нашого сервісного центру. Там ви отримаєте додаткову інформацію щодо розгляду претензій.
- Інформацію про пункти обслуговування дивіться на сайті www.hecht.ua
- Безкоштовно утилізуємо ваші старі електроприлади.

ГАРАНТІЯ НА ДВИГУН

НОРМАЛЬНИЙ ЗНОС:

Як і всі механічні пристрої, двигуни потребують періодичного обслуговування та заміни запасних частин для правильної роботи. Гарантія не поширюється на ремонт, коли термін служби деталі двигуна вичерпаний при нормальній експлуатації.

НЕПРАВИЛЬНЕ ОБСЛУГОВУВАННЯ:

Термін служби двигуна залежить від умов, в яких він експлуатується, та догляду за ним. Гарантія не поширюється на зношування, викликане пилом, брудом, піском або іншими абразивними матеріалами, що потрапили в двигун внаслідок неправильного обслуговування. Ця гарантія поширюється лише на матеріальні та виробничі дефекти. Тому не просіть заміни задньої плати пристроїв, де може бути зібраний двигун. Гарантія також не поширюється на ремонт, спричинений:

- Використання неоригінальних запасних частин.
- Елементи керування або пристрої, які ускладнюють запуск, знижують вихідну потужність та скорочують термін служби (зверніться до виробника пристрою).
- Негерметичні карбюратори, закупорені паливопроводи, клапани, що заклинили, або інші дефекти, викликані використанням брудного або старого палива. Використовуйте лише свіжий бензин без схилу та стабілізатор палива.
- Деталі, які потерті або зламані через роботу з недостатнім рівнем масла, використанням бруду або мастила, що не відповідає специфікаціям. Використовуйте масло, рекомендоване виробником.

- Ремонт або регулювання з'єднаних частин або вузлів, напр. редукторні муфти, пульти керування та подібні неоригінальні.
- Пошкодження або зношення деталей, викликане частинками бруду, які проникли в двигун через неправильне технічне обслуговування або збірку повітряного фільтра або використання неоригінального очищувача чи вкладки фільтра.
- Деталі, які були пошкоджені внаслідок перевищення швидкості або перегріву двигуна, спричиненого засміченням або блокуванням ребер охолодження чи простору під маховиком травою, стружкою чи брудом, або пошкодженнями, спричиненими роботою двигуна в закритому приміщенні.
- Пошкодження двигуна або його компонентів надмірною вібрацією внаслідок ослаблення вузла двигуна, звільнення обертових частин, звільнення робочих коліс, неправильного кріплення пристрою до валу двигуна, надмірних обертів двигуна тощо.
- Колінчастий вал згинається або ламається внаслідок удару колінчастого вала об твердий предмет або через надмірне натягування клинових пасів.
- Пошкоджено двигун або його частину, напр. камера згоряння, клапани, сідла клапана, ведучий клапан або згоряння котушки стартера внаслідок використання невідповідного палива – наприклад, рідкого газу, природного газу, невідповідного бензину тощо.